

2.2 Vonóvezetékes váltóállítás

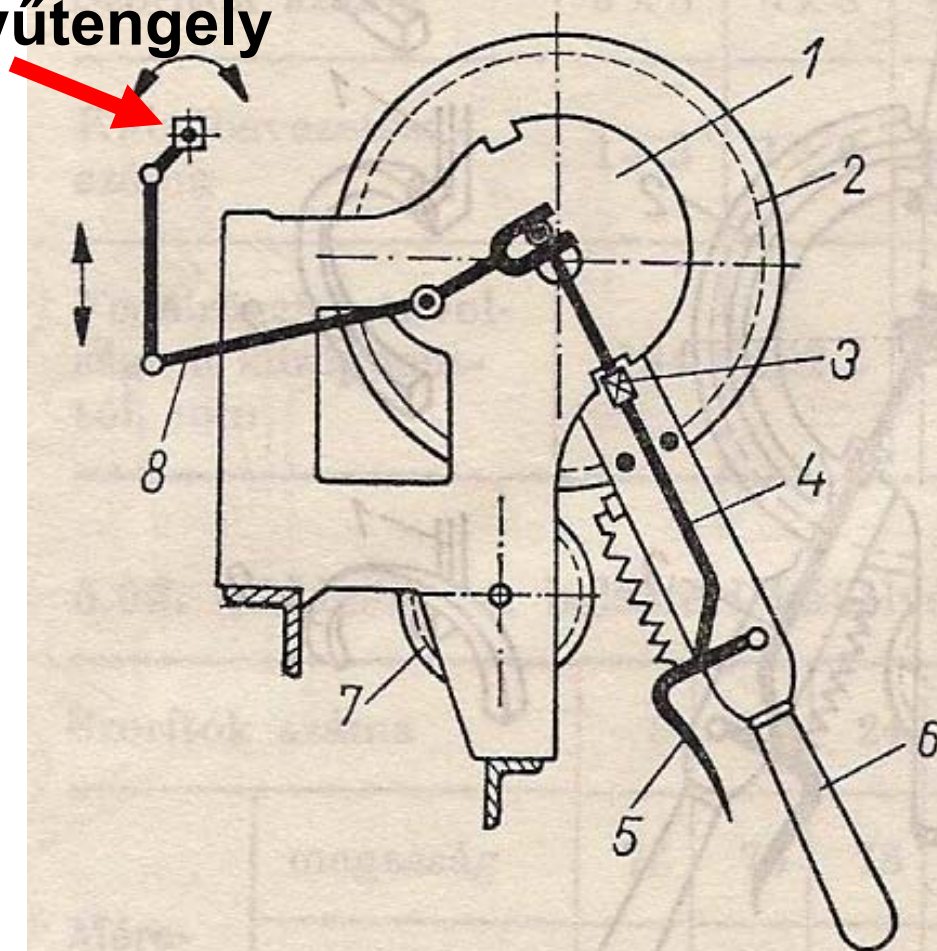
Váltók, jelzők vonóvezetékes állítása

- Vonóvezetékes váltóállítás
 - max. 400 m
 - 250 m felett kétirányú retesszel
 - 250 m alatt az átmenő fővágányban csúccsal szemben érintett váltó egyenes irányban retesszel
- Helyszíni állítású váltó vonóvezetékes reteszeléssel
 - max. 600 m
- Állítóemelyűk
 - kétállású (egyszer 500-as láncmozgás)
 - egykarú jelzők, előjelzők
 - váltóállító és egyrudas retesz dobok
 - központi állítású kisiklasztó saruk
 - háromállású (kétszer 500-as láncmozgás, kétkarú emelyűvel vagy egykarú, üresjáratú emelyűvel)
 - kétkarú jelzők
 - kétrudas reteszdobok



Egykarú állító emeltyű

Emeltyűtengely



Czére:

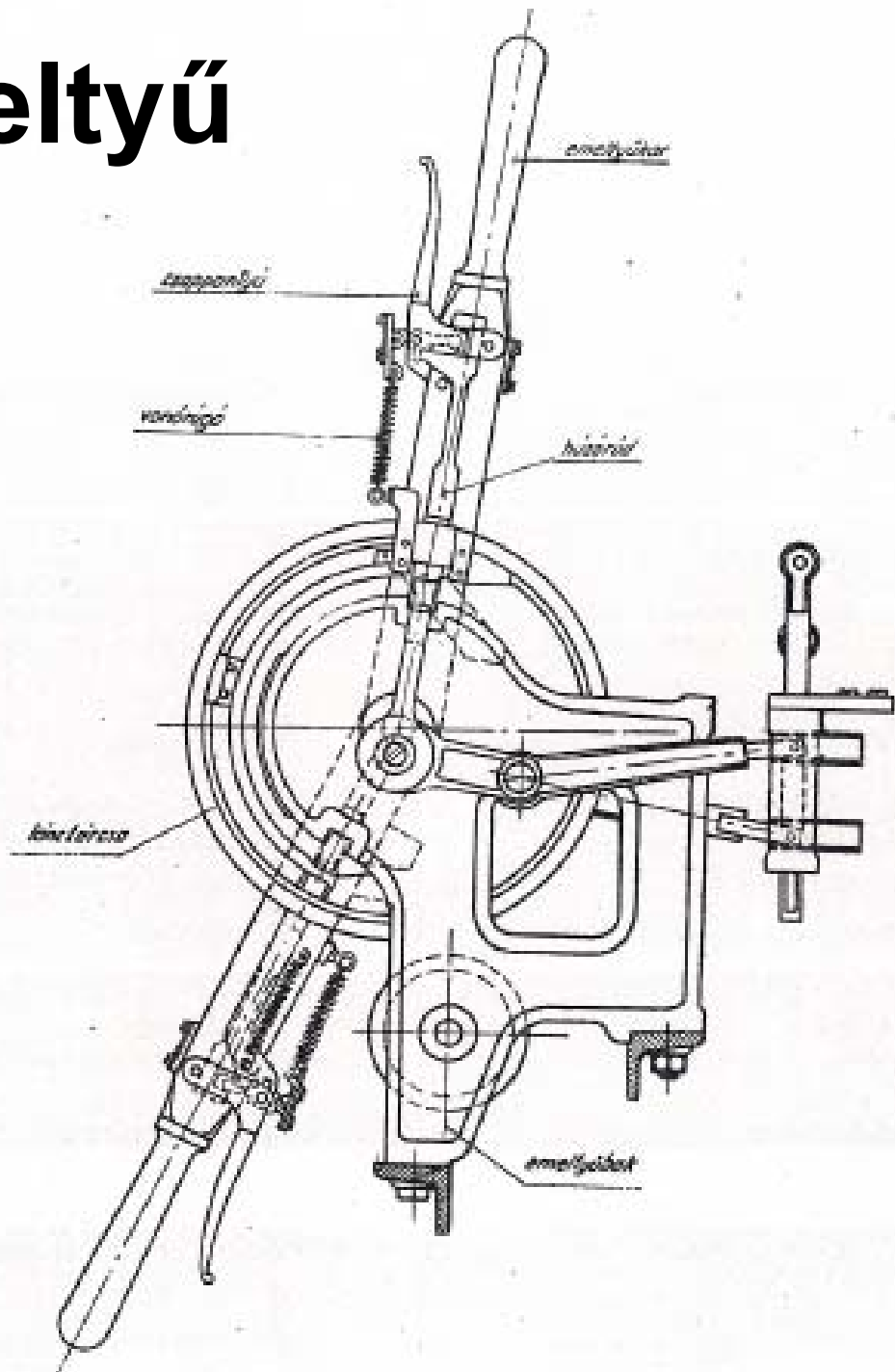
A vasúti technika kézikönyve II.

5.230. ábra. Egykarú emeltyű

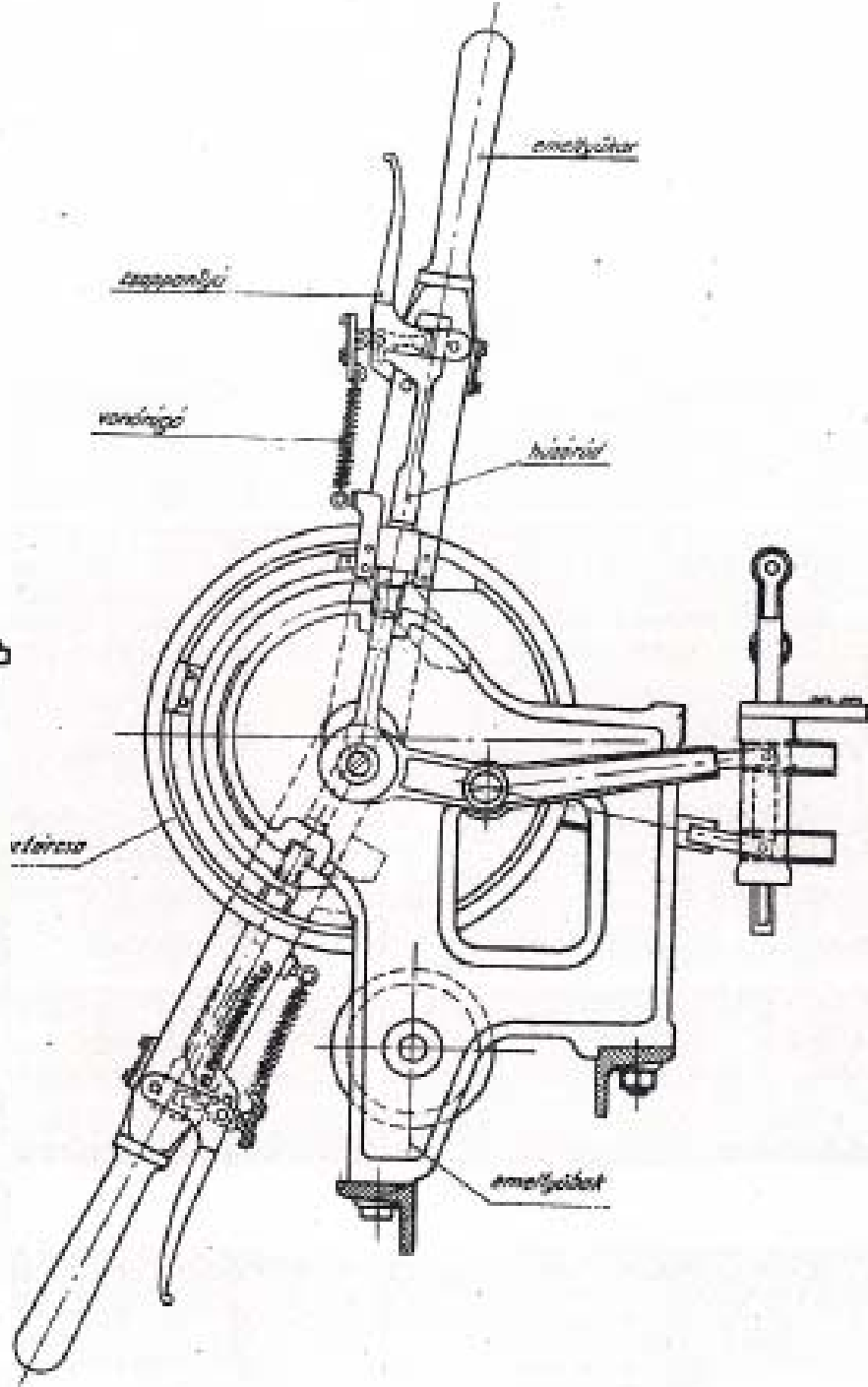
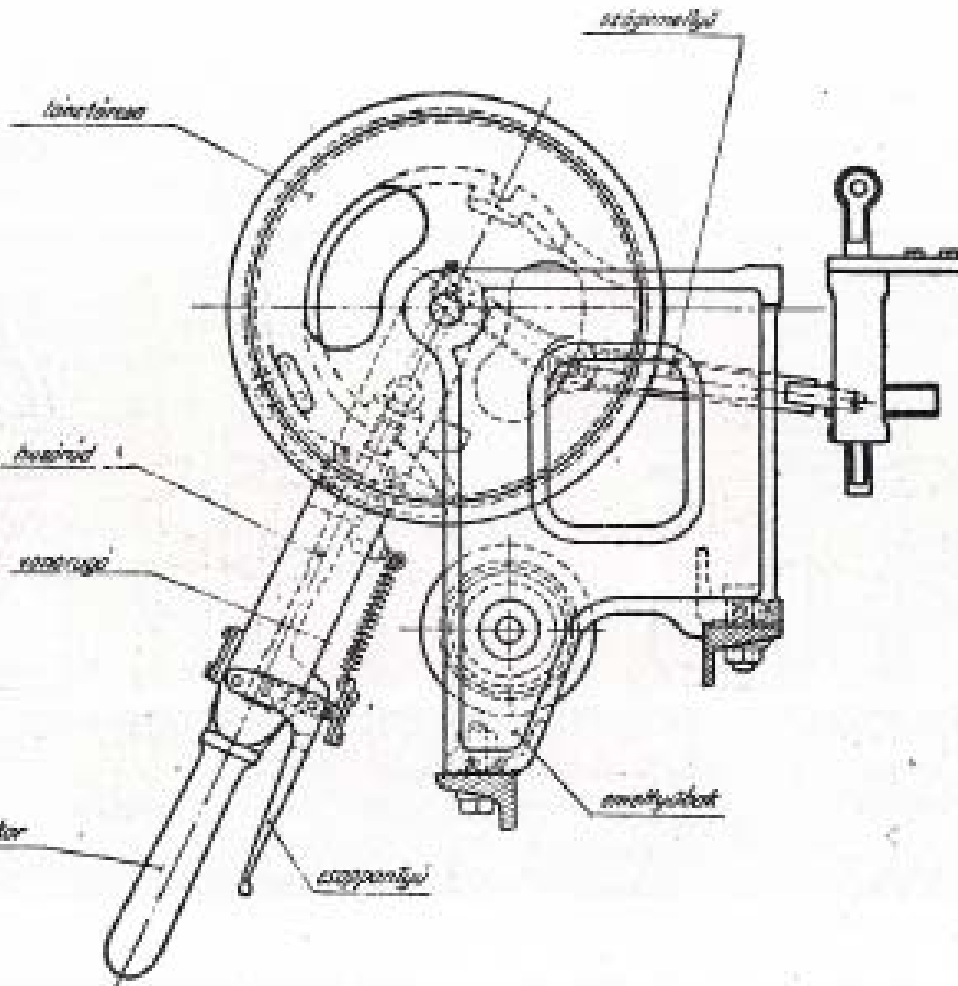
1 alapötvény; 2 lánckorong; 3 kicsappanó szerkezet; 4 vonórúd;
5 csappantyú; 6 emeltyűkar; 7 láncvezető csiga; 8 függőségközvetítő elem

[illegible]

Kétkarú emeltyű



Összehasonlítás



Lánckamra, feszítő súlyok



Régebbi mechanikai berendezések emelői





Europcar

H

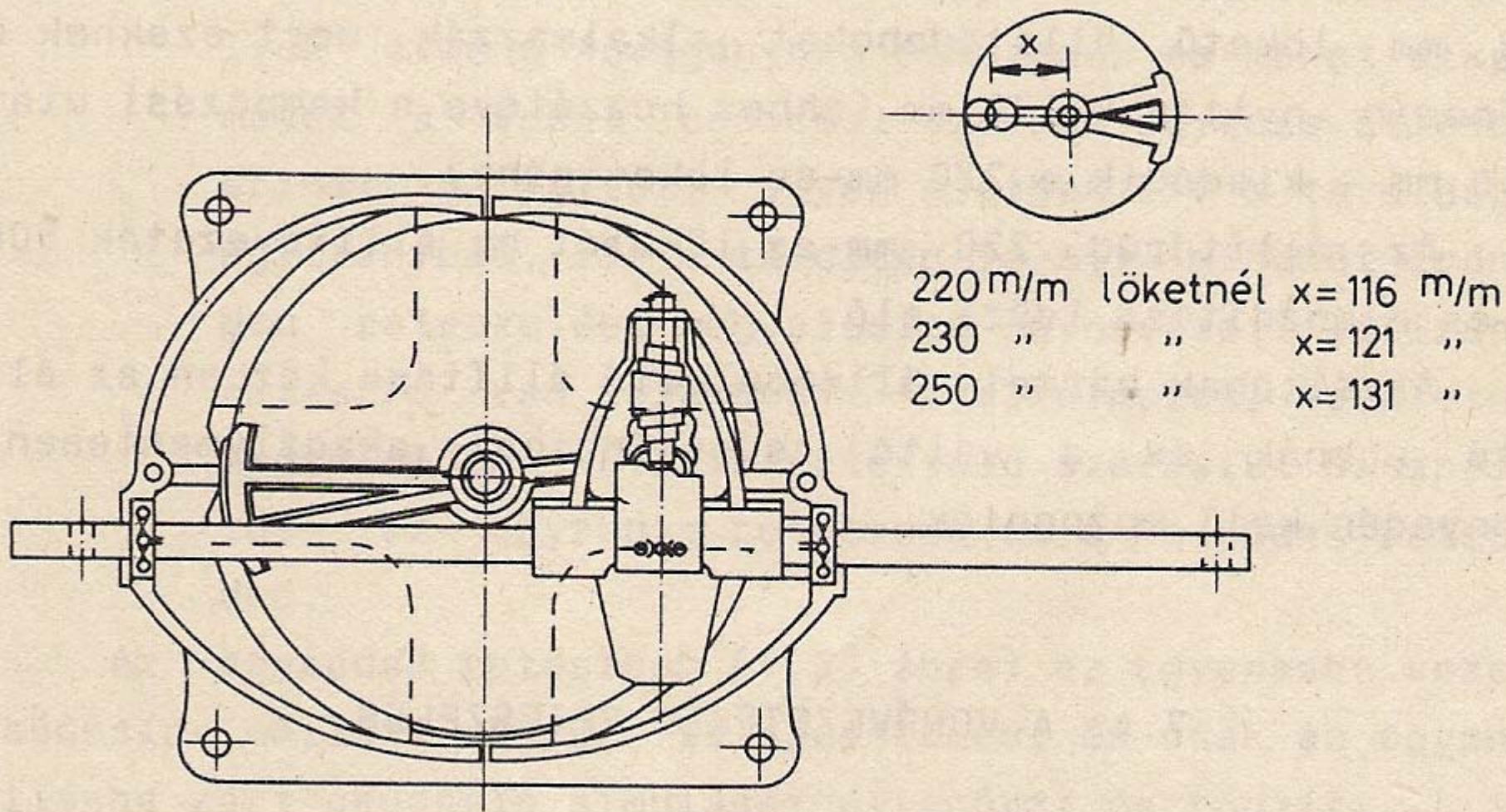
198

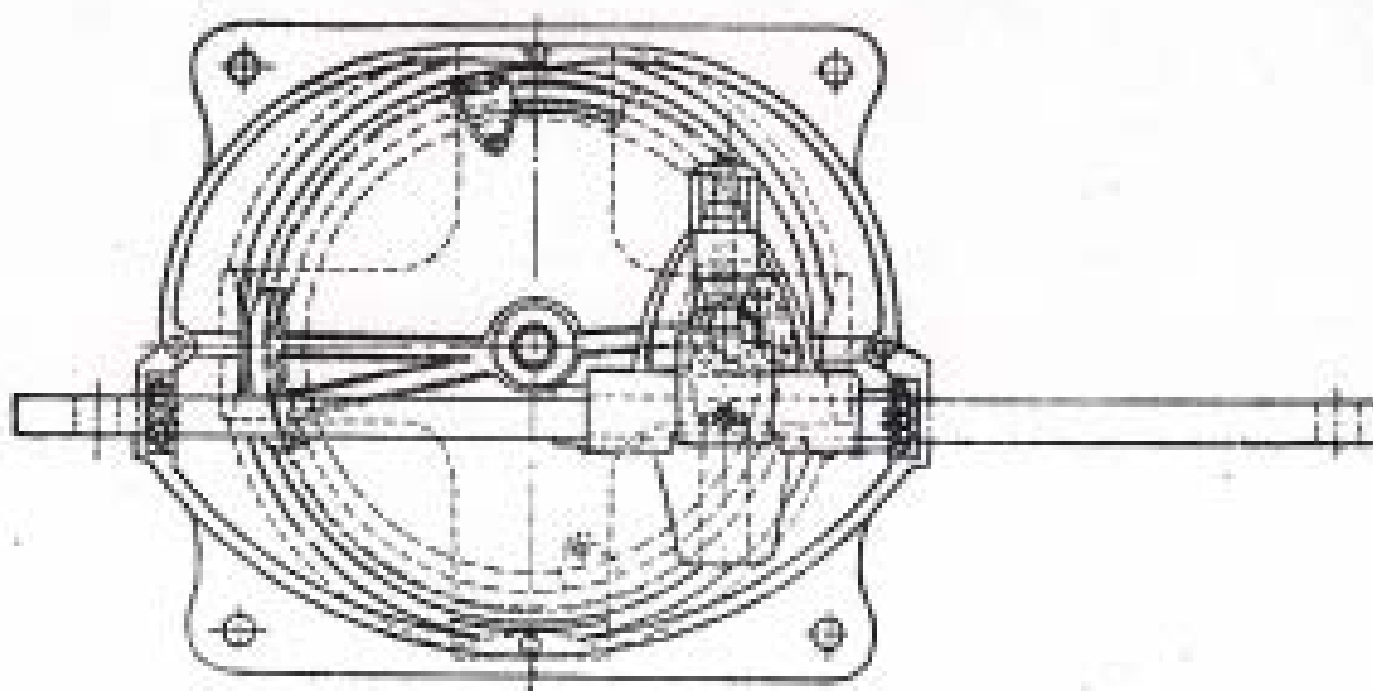
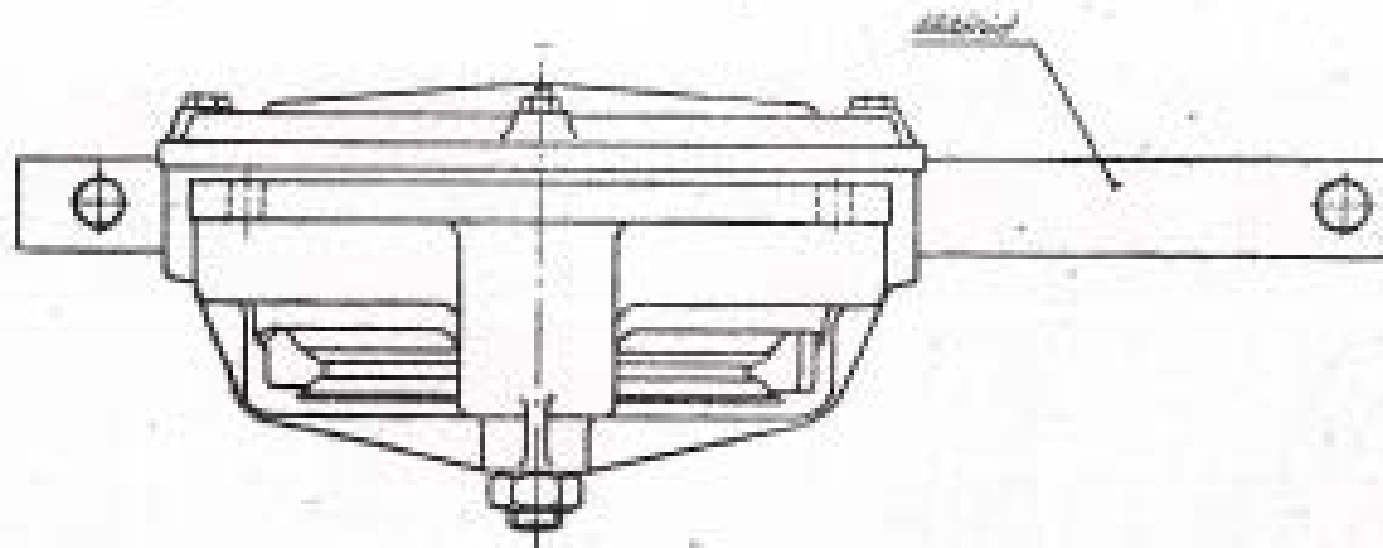


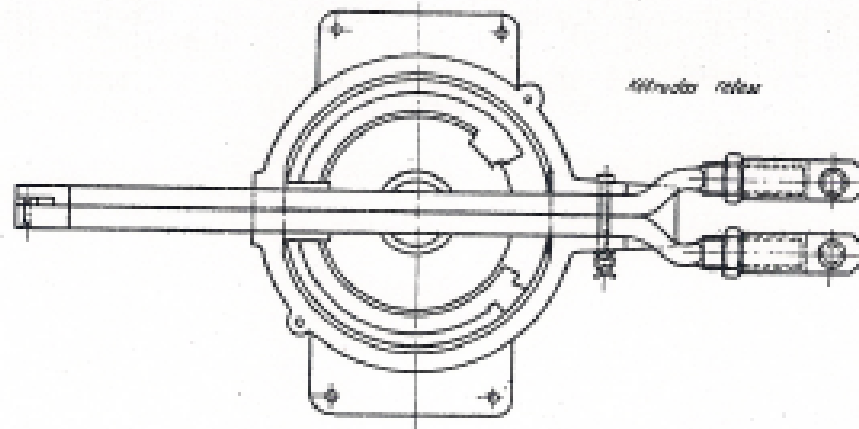
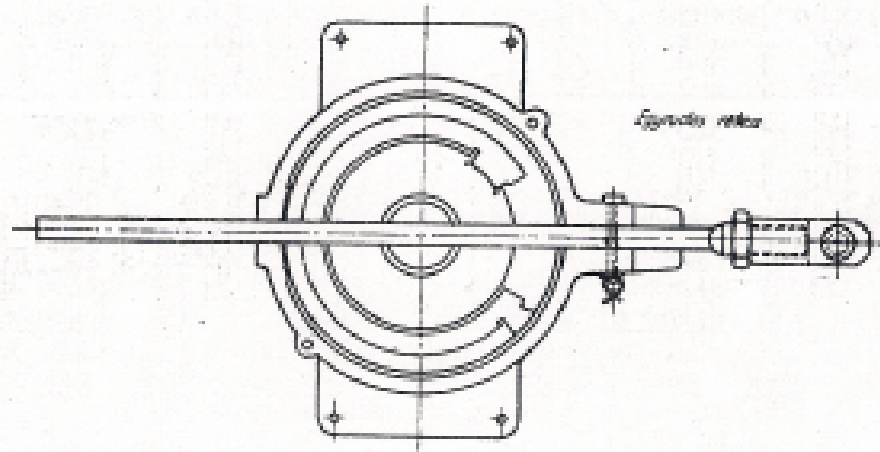
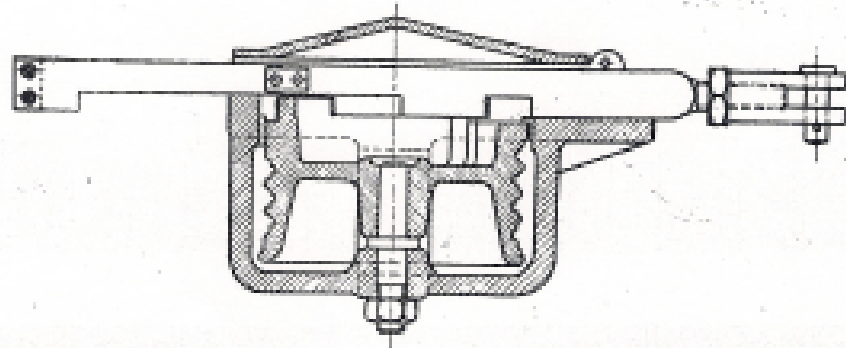




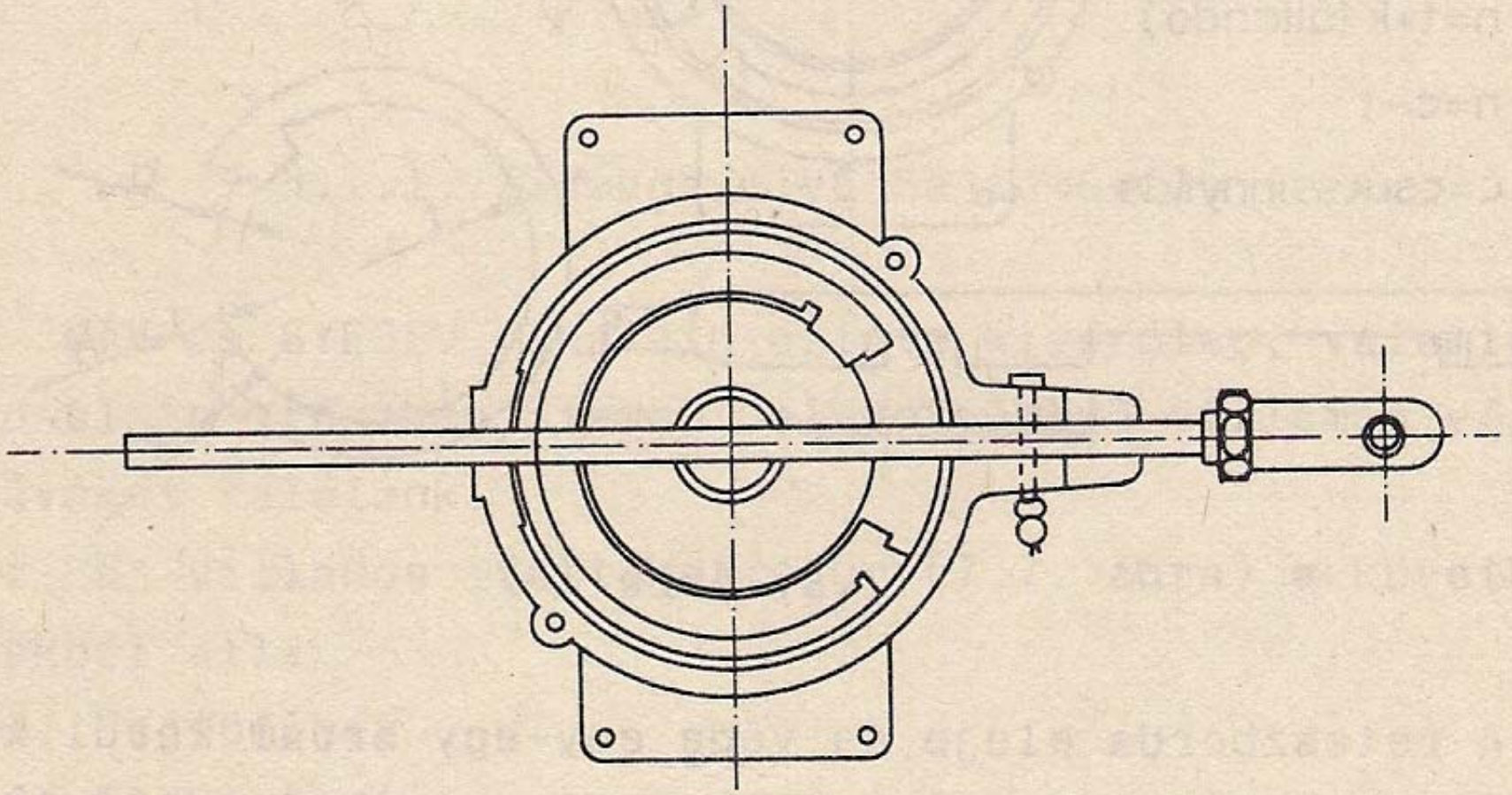
Soulavy váltóállító dob







Egyrudas reteszdob



Reteszdobok reteszelési helyzetei

1. Egyvadás reteszt egyenesen felakasztva



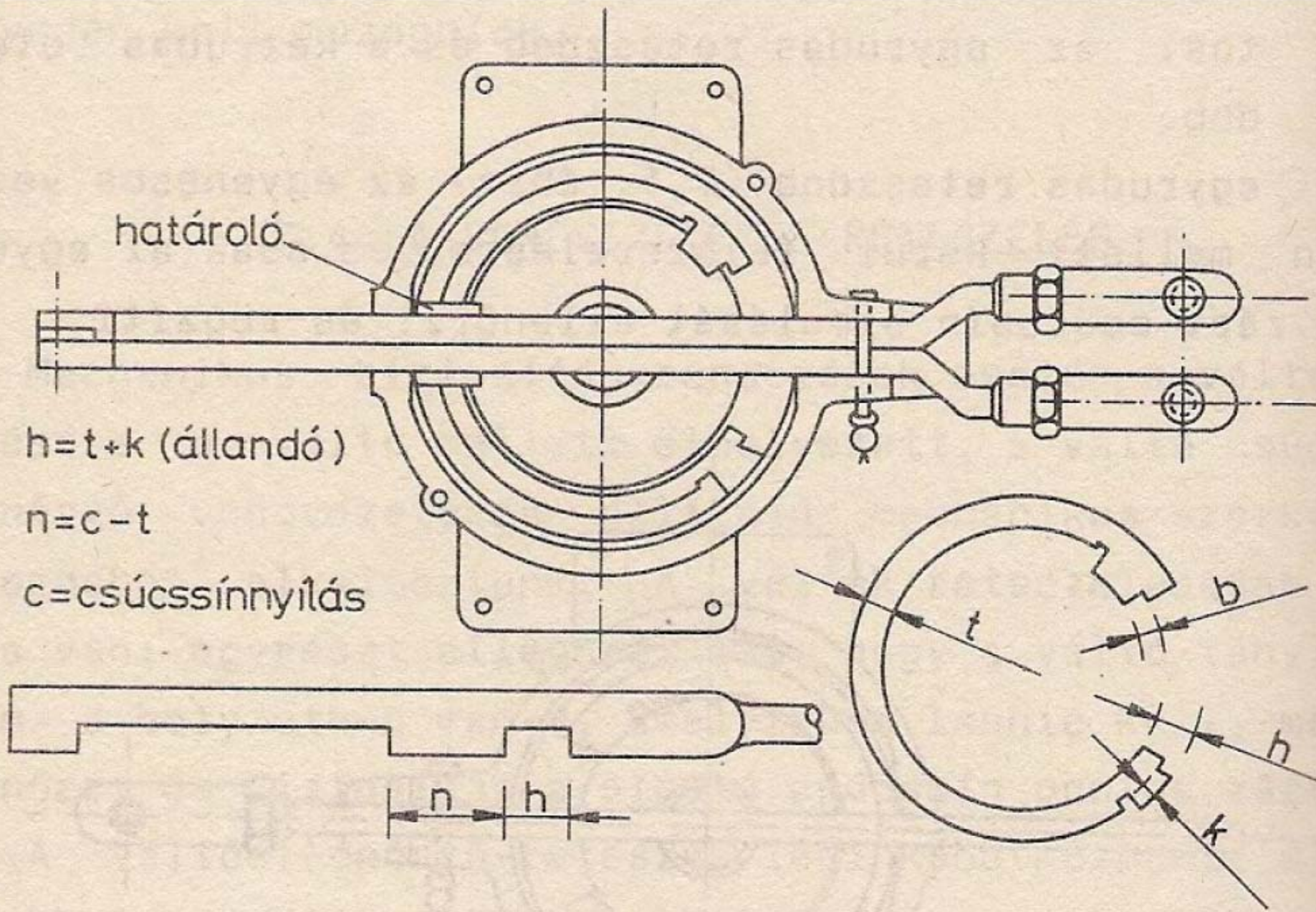
2. Egyvadás reteszt egyenesen ráva



3. Egyvadás reteszt átfordítva ráva



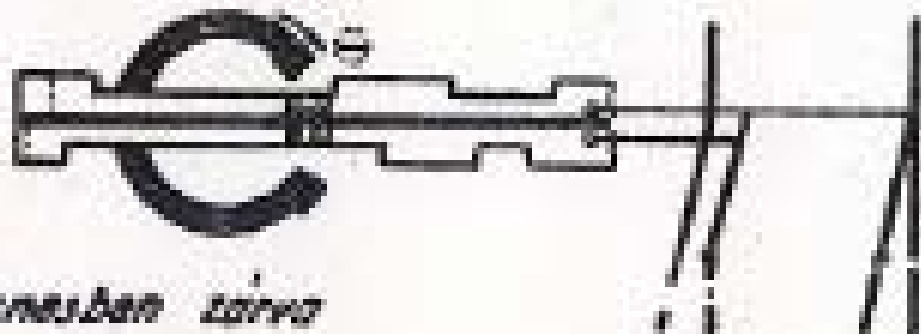
Kétrudas reteszdob



4. Kétrudas retesz egyenesben feloldva



5. Kétrudas retesz átlósban feloldva



6. Kétrudas retesz egyenesben zárva



7. Kétrudas retesz átlósban zárva

